



รายงานสถานการณ์ภัยแล้งและภัยพิบัติ ฉบับที่ 103

ประจำวันที่ 29 พฤษภาคม 2559

และผลการปฏิบัติการฝนหลวงประจำวันที่ 28 พฤษภาคม 2559

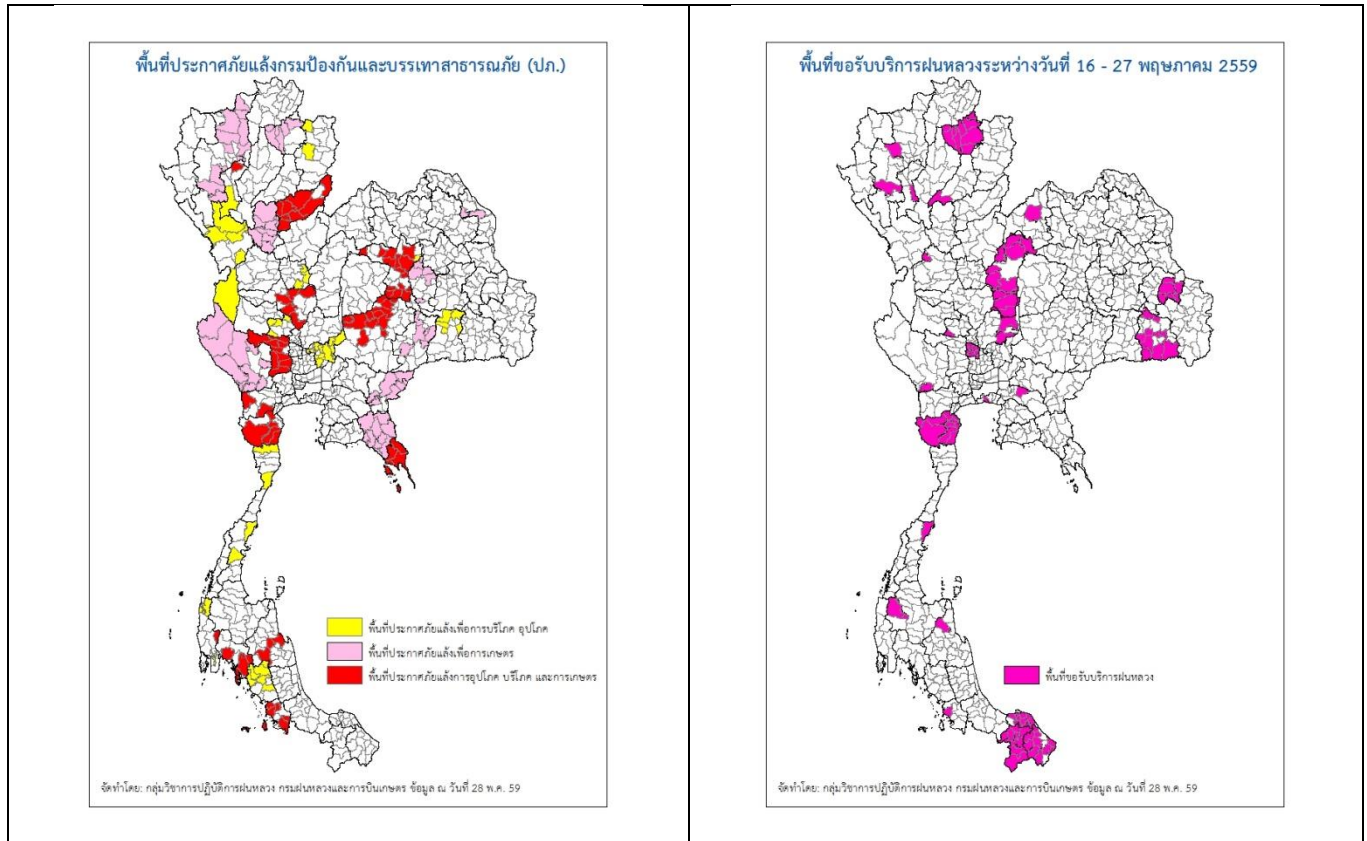
กลุ่มวิชาการปฏิบัติการฝนหลวง กองปฏิบัติการฝนหลวงกรมฝนหลวงและการบินเกษตร

royalrainmaking_academic@hotmail.com

สถานการณ์ภัยแล้งและภัยพิบัติ

๑ การคาดหมายพื้นที่ประสบภัยแล้ง

จังหวัดที่ได้รับผลกระทบภัยแล้งตามรายงานของกรมป้องกันและบรรเทาสาธารณภัย (ปภ.) ณ วันที่ 28 พฤษภาคม 2559 (เวลา 18.00 น.) มีทั้งสิ้น 37 จังหวัด 228 อำเภอ 1,241 ตำบล 9,934 หมู่บ้าน (เปรียบเทียบทั่วประเทศ 74,965 หมู่บ้าน คิดเป็น 13.25 %)



ภาค	รายชื่อจังหวัด (อำเภอ) ที่ประกาศภัยแล้ง	จำนวนจังหวัดที่ประกาศภัยแล้ง
เหนือ	เชียงใหม่(ดอยเต่า สันกำแพง แม่ริม แม่แตง จอมทอง ฮอด พร้าว ดอยหล่อ ดอยสะเก็ด กัลยาณิวัฒนา เชียงดาว ไชยปราการ ฝาง อมก๋อย สะเมิง แม่แจ่ม สันทราย แม่สาย) อุดรดิตถ์(เมืองอุดรดิตถ์ ท่าปลา ทองแสนซัน ตรอน พิชัย น้ำปาดลับแล บ้านโคก) พะเยา(เมืองพะเยา ดอกคำใต้ แม่ใจ จุน ภูกามยาว เชียงคำ ปง) สุโขทัย(สวรรคโลก ศรีนคร ศรีสำโรง ศรีสันกาลัย เมืองสุโขทัย คีรีมาศ ทุ่งเสลี่ยม บ้านด่านลานหอย) น่าน(สองแคว เมืองน่าน) พิจิตร(บางมูลนาก วังทรายพูน ทับคล้อ) ลำพูน(ลี้) ตาก(แม่ระมาด บ้านตาก สามเงา วังเจ้า เมืองตาก อุ้มผาง แม่สอด) ลำปาง(แจ้ห่ม เกิน วังเหนือ) กำแพงเพชร(เมืองกำแพงเพชร ปางศิลาทอง โกสัมพีนคร ขาณุวรลักษบุรี บึงสามัคคี ทวายทองวัฒนา คลองลาน) แม่ฮ่องสอน (เมืองแม่ฮ่องสอน สบเมย ปาย ชุมยวม แม่ลาน้อย ปางมะผ้า แม่สะเรียง)	10(63)
กลาง	กาญจนบุรี(ห้วยกระเจา ท่าม่วง ศรีสวัสดิ์ เมืองกาญจนบุรี ด่านมะขามเตี้ย สังขละบุรี ทองผาภูมิ ไทรโยค นองปรือ พนมทวน) นครสวรรค์(เมืองนครสวรรค์ ชุมแสง ตากลิ่ พยุหะคีรี หนองบัว ไกรภพระ ไพศาล) สระบุรี(ม่วงเหล็ก วังม่วง เฉลิมพระเกียรติ หนองแซง บ้านหมอ เมืองฯ เสาไห้ ดอนพุด แก่งคอย พุทธบาท หนองแค) สุพรรณบุรี(หนองหญ้าไซ สองพี่น้อง เมืองสุพรรณบุรี	6(39)

ภาค	รายชื่อจังหวัด (อำเภอ) ที่ประกาศภัยแล้ง	จำนวนจังหวัด ที่ประกาศภัยแล้ง
	ด่านช้าง ดอนเจดีย์ อุ้มทอง เดิมบางนางบัว สามชุก บางปลาม้า) อุทัยธานี (ห้วยคต ทัพทัน) ชัยนาท (มโนรมย์ หนองมะโมง วัดสิงห์ เนินขาม)	
ตะวันออกเฉียงเหนือ	นครราชสีมา (ขามสะแกแสง คง บัวลาย แก้งสนามนาง โนนไทย ด่านขุนทด โนนสูง เทพารักษ์ พระทองคำ บัวใหญ่ สูงเนิน) มหาสารคาม (กันทรวิชัย โกสุมพิสัย ชื่นชม เชียงยืน เมือง มหาสารคาม ยางสีสุราช) บุรีรัมย์ (เมืองบุรีรัมย์ พลับพลาชัย ห้วยราช กระสังคูเมือง นางรอง) สุรินทร์ (จอมพระ รันตนบุรี สำโรงทาบ เขวาสินรินทร์ ท่าตูม) ขอนแก่น (ข้าสูง เมืองขอนแก่น แวง น้อย ภูพาน บ้านฝาง เปือยน้อย โนนศิลา หนองเรือ พล แวงใหญ่ ภูเวียง บ้านแฮด น้ำพอง เวียงเก่า พระยืน หนองสองห้อง) หนองบัวลำภู (นาแก เมืองฯ นาหว้า โนนสัง)	6(47)
ตะวันออก	สระแก้ว (โคกสูง วัฒนานคร ตาพระยา อรัญประเทศ วังน้ำเย็น เขาฉกรรจ์ คลองหาด) จันทบุรี (มะขาม โป่งน้ำร้อน สอยดาว แก่งหางแมว ชลุม นายายอาม เมืองจันทบุรี เขาคิชฌกูฏ ท่าใหม่ แหลมสิงห์) ชลบุรี (เกาะสีชัง) ตราด (เมืองตราด เขาสมิง แหลมมอญ คลองใหญ่ บ่อไร่ เกาะกูด เกาะช้าง) ปราจีนบุรี (เมืองปราจีนบุรี ศรีมหาโพธิ์)	5(27)
ใต้	เพชรบุรี (ชะอำ แก่งกระจาน บ้านลาด เขาย้อย ท่ายาง) สตูล (ละงู ทุ่งหว้า มะนัง เมืองสตูล ควนโดน) กระบี่ (คลองท่อม เกาะลันตา ลำทับ เมืองกระบี่ ปลายพระยา อ่าวลึก เหนือคลอง) ตรัง (วังวิเศษ เมืองตรัง ย่านตาขาว รัชฎา สีเกา ห้วยยอด กันตัง นาโยง ประเหลียน) นครศรีธรรมราช (เมืองนครศรีธรรมราช ปากพนัง ทุ่งใหญ่ เขียวใหญ่ จุฬาภรณ์ ฉวาง นาบอน เฉลิมพระเกียรติ ทุ่งสง ลานสกา) ประจวบคีรีขันธ์ (เมืองประจวบคีรีขันธ์ หัวหิน กุยบุรี ทับสะแก บางสะพานน้อย) พังงา (เกาะยาว คุระบุรี ทับปุด) ชุมพร (สวี ปะทิว) ราชบุรี (สวนผึ้ง ปากท่อ)	9(47)
รวม จำนวนจังหวัด(อำเภอ) ที่ประกาศภัยแล้ง		37(228)

ที่มา: กรมป้องกันและบรรเทาสาธารณภัย (ปภ.)

๑ พื้นที่ขอรับบริการฝนหลวง (ระหว่างวันที่ 16 พฤษภาคม - 27 พฤษภาคม 2559)

ภาค	รายชื่อจังหวัด (อำเภอ) ที่มีผู้ขอรับบริการ	จำนวนผู้ขอรับบริการ (ราย)
เหนือ	กำแพงเพชร (โกสัมพีนคร) พะเยา (จุน ดอกคำใต้ ปง ภูพานยาว ภูซาง เชียงคำ เชียงม่วน เมืองพะเยา แม่ใจ) ลำพูน (ทุ่งหัวช้าง) เชียงใหม่ (ฮอด) เพชรบูรณ์ (ชนแดน น้ำหนาว บึงสามพัน วังโป่ง วิเชียรบุรี ศรีเทพ หนองไผ่ หล่มสัก หล่มเก่า เขาค้อ) แพร่ (วังชิ้น)	9
กลาง	กาญจนบุรี (ด่านมะขามเตี้ย) ชัยนาท (เนินขาม) ลพบุรี (พัฒนานิคม โคกสำโรง) อ่างทอง (ป่าโมก วิเศษชัยชาญ สามโก้ เมืองอ่างทอง แสวงหา โพธิ์ทอง ไชโย)	5
ตะวันออกเฉียงเหนือ	ศรีสะเกษ (กันทรลักษ์ ขุขันธ์ ขุนหาญ น้ำเกลี้ยง บึงบูรพ์ ปรางค์กู๋ พยุห์ ภูสิงห์ ยางชุมน้อย ราชสีห์ วังหิน) เลย (เมืองเลย) อำนาจเจริญ (ปทุมราชวงศา พนา ลืออำนาจ หัวตะพาน เมืองอำนาจเจริญ เสนางคนิคม)	5
ตะวันออก	ฉะเชิงเทรา (พนมสารคาม)	1
ใต้	ชุมพร (ปะทิว) นครศรีธรรมราช (นบพิตำ) นราธิวาส (จะแนะ ตากใบ บาเจาะ ยี่งอ ระแงะ รือเสาะ ศรีสาคร สุคีริน สุโหลงปาดิ สุโหลงโกลก) ปัตตานี (กะพ้อ ทุ่งยางแดง ปะนาเระ มายอ ยะรัง ยะหริ่ง สายบุรี หนองจิก เมืองปัตตานี แม่ลาน) ยะลา (กรงปินัง กาบัง ฮารโต บันนังสตา ยะหา รามัน เบตง เมืองยะลา) สตูล (ละงู) สมุทรปราการ (เมืองสมุทรปราการ) สุราษฎร์ธานี (บ้านตาขุน) เพชรบุรี (ชะอำ ท่ายาง บ้านลาด บ้านแหลม หนองหญ้าปล้อง เขาย้อย เมืองเพชรบุรี แก่งกระจาน)	7
รวม	23 จังหวัด (95 อำเภอ)	27

๑ สถานการณ์ภาวะหมอกควันในพื้นที่ภาคเหนือและจุดความร้อน (Hotspot)

กรมฝนหลวงและการบินเกษตรได้เริ่มติดตามสถานการณ์ตั้งแต่วันที่ 1 มกราคม 2559 เป็นต้นมา และจัดตั้งหน่วยฯ เชียงใหม่และพิษณุโลก ตั้งแต่วันที่ 1 มีนาคม 2559 เพื่อดำเนินการตัดแปรสภาพอากาศบรรเทาปัญหาหมอกควันและไฟป่า ในวันที่มีสภาพอากาศเอื้ออำนวยต่อการปฏิบัติการ และเมฆสามารถก่อตัวได้ ทั้งนี้ ปัจจุบันสถานการณ์หมอกควันและไฟป่า ในภาคเหนือกลับสู่สภาวะปกติ จึงขอยุติการรายงานสถานการณ์ตามแผนบรรเทาปัญหาหมอกควันและไฟป่าเพียงเท่านั้น แต่อย่างไรก็ตามกรมฝนหลวงและการบินเกษตรยังคงเฝ้าติดตามสถานการณ์ต่อไปอีกระยะหนึ่ง

๑ สถานการณ์ปริมาณน้ำเก็บกักในอ่างเก็บน้ำที่สำคัญ

	ความจุของอ่างที่ รนก. ¹ (ล้าน ลบ.ม.)	ปริมาณน้ำในอ่างฯ (%)				ปริมาณน้ำไหลลงอ่างฯ (ล้าน m ³)	ปริมาณน้ำไหลลงอ่างฯ สะสม ² (ล้าน m ³)	ระดับน้ำ
		25 พ.ค.	26 พ.ค.	27 พ.ค.	28 พ.ค.	27 พ.ค.		
ภาคเหนือ						10.62	576.22	
- ภูมิพล(ตาก)	13,462	30	30	30	30	0.00	53.66	ต่ำกว่า 40%
- สิริกิติ์(อุดรดิตถ์)	9,510	38	38	38	38	9.97	462.02	ต่ำกว่า 40%
- แม่จัด(เชียงใหม่)	265	11	11	11	11	0.07	9.92	ต่ำกว่า 20%
- แม่กวง(เชียงใหม่)	263	9	9	9	9	0.09	7.59	ต่ำกว่า 10%
- กิวลม(ลำปาง)	106	16	16	16	16	0.01	8.46	ต่ำกว่า 20%
- กิวคอง(ลำปาง)	170	10	10	10	10	0.07	1.92	ต่ำกว่า 20%
- แควน้อย(พิษณุโลก)	939	26	26	26	26	0.41	32.65	ต่ำกว่า 30%
ภาคตะวันออกเฉียงเหนือ						0.89	174.25	
- ห้วยหลวง(อุดรธานี)	135	11	11	10	10	0.07	3.34	ต่ำกว่า 20%
- น้ำอูน(สกลนคร)	520	27	27	27	27	0.00	8.56	ต่ำกว่า 30%
- น้ำพุง(สกลนคร)	166	22	22	22	22	0.05	6.64	ต่ำกว่า 30%
- จุฬารักษ์(ชัยภูมิ)	164	33	33	33	33	0.10	6.83	ต่ำกว่า 40%
- อุบลรัตน์(ขอนแก่น)	2,431	21	21	21	21	0.10	67.10	ต่ำกว่า 30%
- ลำปาว(กาฬสินธุ์)	1,980	16	16	16	16	0.43	41.98	ต่ำกว่า 20%
- ลำตะคอง(นครราชสีมา)	314	23	23	23	23	0.00	10.56	ต่ำกว่า 30%
- ลำพระเพลิง(นครราชสีมา)	110	14	13	13	13	0.00	4.94	ต่ำกว่า 20%
- มูลบ่น(นครราชสีมา)	141	24	24	24	24	0.08	10.86	ต่ำกว่า 30%
- ลำตะของ(นครราชสีมา)	275	18	18	18	18	0.02	10.80	ต่ำกว่า 20%
- ลำน้ำรอง(บุรีรัมย์)	121	47	47	47	47	0.04	2.64	ต่ำกว่า 50%
- ลำปลายมาศ(นครราชสีมา)	98	45	45	45	45	0.00	-	ต่ำกว่า 50%
ภาคกลาง						6.53	435.43	
- ป่าสักฯ(ลพบุรี)	960	23	23	23	23	0.57	57.25	ต่ำกว่า 30%
- ทับเสลา(อุทัยธานี)	160	27	27	27	27	0.00	1.29	ต่ำกว่า 30%
- กระเสียว(สุพรรณบุรี)	240	24	24	24	24	0.00	10.87	ต่ำกว่า 30%
- ศรีนครินทร์(กาญจนบุรี)	17,745	66	66	66	66	2.04	212.83	-
- วชิราลงกรณ์(กาญจนบุรี)	8,860	42	42	41	41	3.92	153.19	ต่ำกว่า 50%
ภาคตะวันออก						0.01	26.94	
- ชุนด่านฯ(นครนายก)	224	26	26	26	26	0.01	2.62	ต่ำกว่า 30%
- คลองสิียด(ฉะเชิงเทรา)	420	17	17	17	17	0.00	1.75	ต่ำกว่า 20%
- บางพระ(ชลบุรี)	117	17	16	16	16	0.00	2.09	ต่ำกว่า 20%
- หนองปลาไหล(ระยอง)	164	45	45	44	44	0.00	16.29	ต่ำกว่า 50%
- ประแสร์(ระยอง)	248	47	47	46	46	0.00	4.19	ต่ำกว่า 50%
- พระปรัง(สระแก้ว)	97	12	12	12	12	0.00	-	ต่ำกว่า 20%
- ดอกทราย(ระยอง)	71	20	19	19	19	0.00	-	ต่ำกว่า 20%
- คลองพระพุทธ(จันทบุรี)	70	47	47	47	47	0.00	-	ต่ำกว่า 50%
ภาคใต้						51.10	831.21	
- แก่งกระเจาน(เพชรบุรี)	710	29	29	29	29	0.82	84.13	ต่ำกว่า 30%

³ รนก. = ระดับน้ำเก็บกัก, ที่มา: กรมชลประทาน

⁴ ปริมาณน้ำไหลลงอ่างสะสมตั้งแต่วันที่ 1 มกราคม 2559 ถึงปัจจุบัน

	ความจุของ อ่างที่ รนท.1 (ล้าน ลบ.ม.)	ปริมาณน้ำในอ่างฯ (%)				ปริมาณน้ำ ไหลลงอ่างฯ (ล้าน ม ³)	ปริมาณน้ำ ไหลลงอ่างฯ สะสม ² (ล้าน ม ³)	ระดับน้ำ
		25 พ.ค.	26 พ.ค.	27 พ.ค.	28 พ.ค.	27 พ.ค.		
- ปรามบุรี(ประจวบคีรีขันธ์)	347	15	15	15	15	0.07	5.69	ต่ำกว่า 20%
- รัชชประภา(สุราษฎร์ธานี)	5,639	72	72	73	73	49.59	430.49	-
- บางกลาง(ยะลา)	1,454	46	46	46	46	0.62	310.90	ต่ำกว่า 50%

การพยากรณ์อากาศและสภาพอากาศประจำวัน

๑ ลักษณะอากาศทั่วไปและการพยากรณ์อากาศ ประจำวันที่ 29 พฤษภาคม 2559 (เวลา 06.00 น.)

ลักษณะอากาศทั่วไป	
<p>บริเวณภาคตะวันออกเฉียงเหนือและภาคใต้ มีฝนตกหนักบางพื้นที่ส่วนมากบริเวณจังหวัดจันทบุรี ตราด ระนอง กระบี่ ตรัง และสตูล ขอให้ประชาชนในบริเวณดังกล่าวระวังอันตรายจากฝนตกหนัก ที่จะทำให้เกิดน้ำท่วมฉับพลัน และน้ำป่าไหลหลากได้ในระยะนี้ ส่วนคลื่นลมบริเวณทะเลอันดามัน และอ่าวไทยตอนบน มีคลื่นสูง 2-3 เมตร ขอให้ชาวเรือเดินเรือด้วยความระมัดระวังและเรือเล็กบริเวณทะเลอันดามันควรงดออกจากฝั่งในระยะนี้</p> <p>สำหรับลักษณะสำคัญทางอุตุนิยมวิทยา มรสุมตะวันตกเฉียงใต้ที่พัดปกคลุมทะเลอันดามัน ภาคใต้ และอ่าวไทย รวมทั้งคลื่นลมบริเวณทะเลอันดามันและอ่าวไทยตอนบน ยังคงมีกำลังแรง และมีหย่อมความกดอากาศต่ำบริเวณอ่าวตังเกี๋ย</p>	
การพยากรณ์อากาศรายภาค	
ภาคเหนือ	มีเมฆเป็นส่วนมาก กับมีฝนฟ้าคะนอง ร้อยละ 20 ของพื้นที่ ส่วนมากบริเวณจังหวัดแม่ฮ่องสอน เชียงใหม่ เชียงราย น่าน และเพชรบูรณ์ อุณหภูมิต่ำสุด 24-27 องศาเซลเซียส อุณหภูมิสูงสุด 33-39 องศาเซลเซียส ลมตะวันตกเฉียงใต้ ความเร็ว 10-30 กม./ชม
ภาคกลาง	มีเมฆเป็นส่วนมาก กับมีฝนฟ้าคะนอง ร้อยละ 20 ของพื้นที่ ส่วนมากบริเวณจังหวัดราชบุรี และกาญจนบุรี อุณหภูมิต่ำสุด 26-28 องศาเซลเซียส อุณหภูมิสูงสุด 36-39 องศาเซลเซียส ลมตะวันตกเฉียงใต้ ความเร็ว 10-30 กม./ชม.
ภาคตะวันออกเฉียงเหนือ	มีเมฆเป็นส่วนมาก กับมีฝนฟ้าคะนอง ร้อยละ 60 ของพื้นที่ ส่วนมากบริเวณจังหวัดอุดรธานี หนองคาย บึงกาฬ สกลนคร นครพนม มุกดาหาร อำนาจเจริญ ยโสธร ร้อยเอ็ด สุรินทร์ ศรีสะเกษ และอุบลราชธานี อุณหภูมิต่ำสุด 24-27 องศาเซลเซียส อุณหภูมิสูงสุด 33-36 องศาเซลเซียส ลมตะวันตกเฉียงใต้ ความเร็ว 10-30 กม./ชม.
ภาคตะวันออก	มีเมฆเป็นส่วนมาก กับมีฝนฟ้าคะนอง ร้อยละ 40 ของพื้นที่ และมีฝนตกหนักบางแห่ง ส่วนมากบริเวณจังหวัดจันทบุรี และตราด อุณหภูมิต่ำสุด 24-28 องศาเซลเซียส อุณหภูมิสูงสุด 31-38 องศาเซลเซียส ลมตะวันตกเฉียงใต้ ความเร็ว 20-35 กม./ชม. ทะเลมีคลื่นสูงประมาณ 2 เมตร บริเวณฝนฟ้าคะนองมีคลื่นสูงมากกว่า 2 เมตร
ภาคใต้ฝั่งตะวันออก	มีเมฆเป็นส่วนมาก กับมีฝนฟ้าคะนอง ร้อยละ 60 ของพื้นที่ ส่วนมากบริเวณจังหวัดสุราษฎร์ธานี นครศรีธรรมราช สงขลา ปัตตานี ยะลา และนราธิวาส อุณหภูมิต่ำสุด 23-27 องศาเซลเซียส อุณหภูมิสูงสุด 33-35 องศาเซลเซียส ตั้งแต่จังหวัดสุราษฎร์ธานีขึ้นมา : ลมตะวันตกเฉียงใต้ ความเร็ว 20-35 กม/ชม. ทะเลมีคลื่นสูง 1-2 เมตร ห่างฝั่งคลื่นสูงประมาณ 2 เมตร ตั้งแต่จังหวัดนครศรีธรรมราชลงไป : ลมตะวันตกเฉียงใต้ ความเร็ว 15-35 กม/ชม. ทะเลมีคลื่นสูงประมาณ 1 เมตร ห่างฝั่งคลื่นสูง 1-2 เมตร
ภาคใต้ฝั่งตะวันตก	มีเมฆมาก กับมีฝนฟ้าคะนอง ร้อยละ 80 ของพื้นที่ และมีฝนตกหนักบางแห่ง บริเวณจังหวัดระนอง พังงา และภูเก็ต อุณหภูมิต่ำสุด 24-26 องศาเซลเซียส อุณหภูมิสูงสุด 31-33 องศาเซลเซียส ลมตะวันตกเฉียงใต้ ความเร็ว 20-40 กม./ชม. ทะเลมีคลื่นสูง 2-3 เมตร บริเวณฝนฟ้าคะนองมีคลื่นสูงมากกว่า 3 เมตร

ที่มา: กรมอุตุนิยมวิทยา

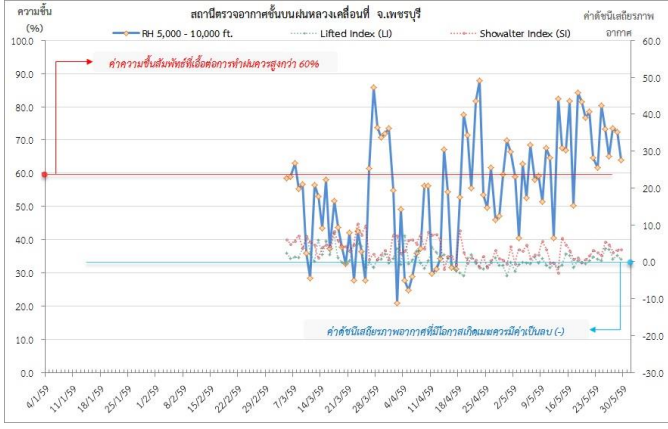
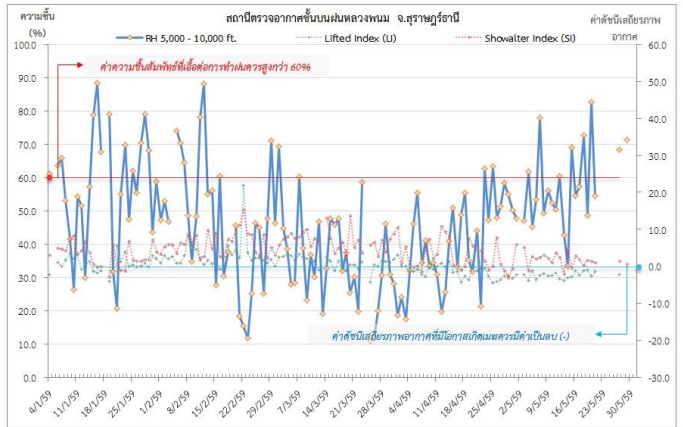
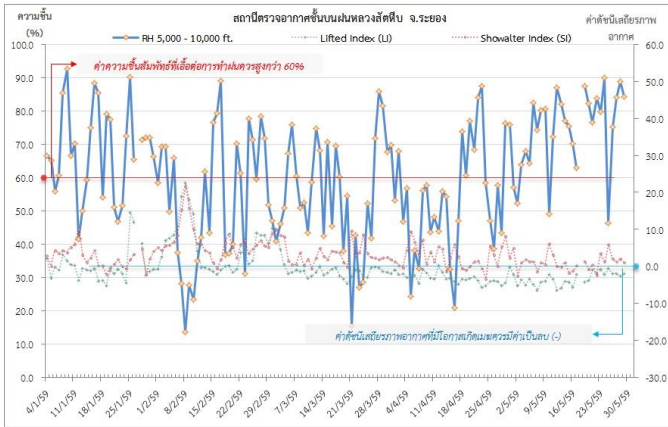
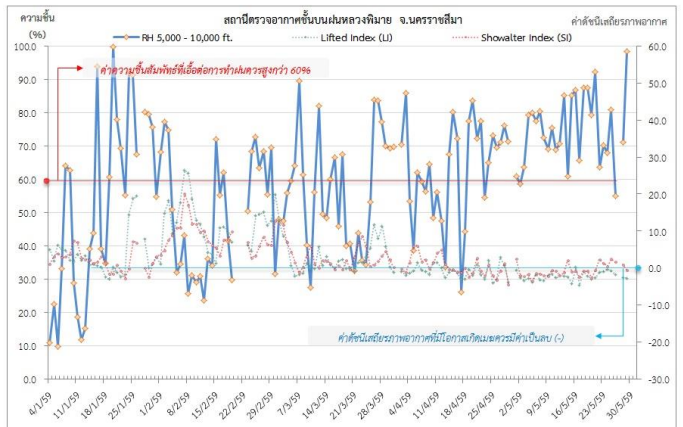
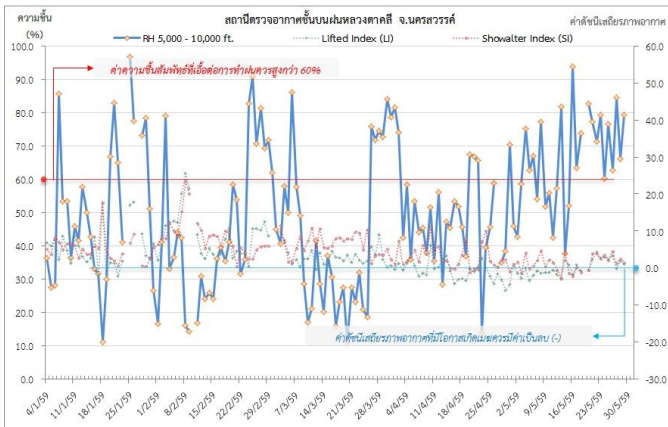
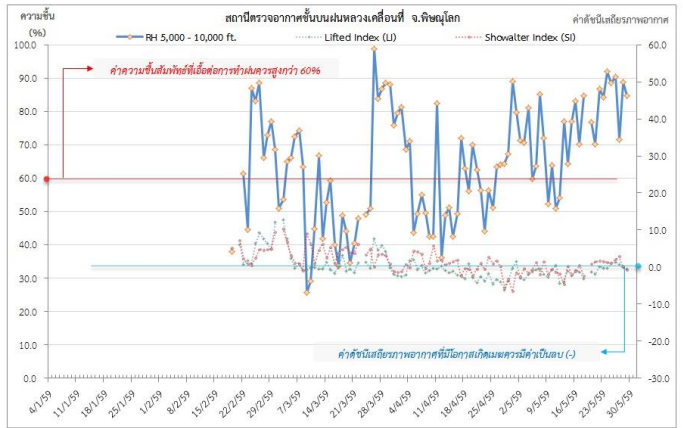
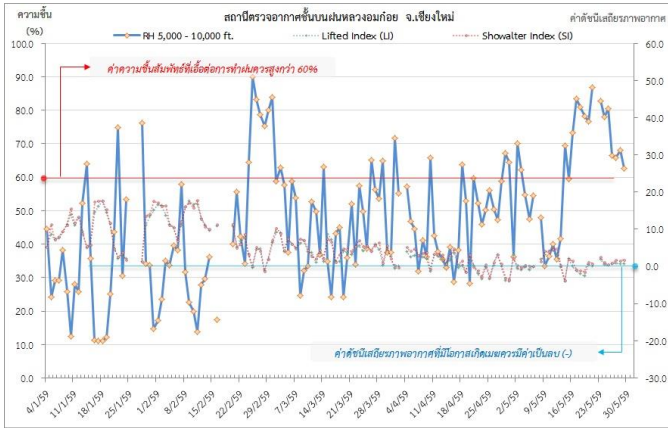
๑ ข้อมูลความชื้นจากการตรวจอากาศชั้นบน (Sounding)ระยะความสูง 5,000 - 10,000 ฟุต

ภาค	สถานีตรวจอากาศ	ความชื้นสัมพัทธ์ (%)					เสถียรภาพ อากาศ
		25 พ.ค.	26 พ.ค.	27 พ.ค.	28 พ.ค.	29 พ.ค.	
ภาคเหนือ	สถานีเรดาร์ฝนหลวงอมก๋อย	80.6	66.5	65.7	68.0	62.6	เสถียรภาพ
	สถานีตรวจอากาศเคลื่อนที่พิฆณุโลก	88.7	90.4	71.5	88.8	84.8	ไม่เสถียรภาพ
ภาคกลาง	สถานีเรดาร์ฝนหลวงตาคลี	76.6	62.7	84.5	66.2	79.3	เสถียรภาพ
ภาคตะวันออกเฉียงเหนือ	สถานีเรดาร์ฝนหลวงพิมาย	80.9	55.0	-	71.1	98.4	ไม่เสถียรภาพ
ภาคตะวันออก	สถานีเรดาร์ฝนหลวงสัทธิพิ	46.3	75.2	84.1	88.9	84.3	เสถียรภาพ
ภาคใต้	สถานีตรวจอากาศเคลื่อนที่เพชรบุรี	73.3	65.0	73.5	72.4	63.9	เสถียรภาพ
	สถานีเรดาร์ฝนหลวงพนม	-	-	68.3	-	71.4	เสถียรภาพ

หมายเหตุ : สภาพอากาศมีเสถียรภาพ(Stable) หมายถึงสภาพอากาศที่มีโอกาสน้อยหรือไม่มีโอกาสในการเกิดเมฆในแนวตั้งเพื่อพัฒนาตัวกลายเป็นกลุ่มฝน

สภาพอากาศไม่มีเสถียรภาพ(Unstable) หมายถึงสภาพอากาศที่มีโอกาสเกิดเมฆในแนวตั้งและพัฒนาตัวเป็นกลุ่มฝนได้

๑ กราฟแสดงแนวโน้มความชื้นอากาศชั้นบนและดัชนีเสถียรภาพอากาศ (ระหว่างวันที่ 4 มกราคม-29 พฤษภาคม 2559)



หมายเหตุ

- ระยะเวลาสูง 5,000-10,000 ฟุต เป็นระดับเพดานบินในการปฏิบัติการฝนหลวง (ระดับฐานเมฆ)
- ความชื้นสัมพัทธ์ที่เอื้อต่อการปฏิบัติการฝนหลวงควรมีค่าสูงกว่าร้อยละ 60 ขึ้นไป
- ดัชนีเสถียรภาพชั้นอากาศที่มีโอกาสเกิดเมฆครมมีค่าเป็นลบ (-)
- LI: Lifted Index คือค่าดัชนีเสถียรภาพชั้นอากาศระดับต่ำ
- SI: Showalter Index คือค่าดัชนีเสถียรภาพชั้นอากาศระดับกลาง

การปฏิบัติการฝนหลวงประจำวัน

๑ สรุปผลปฏิบัติการฝนหลวงประจำวัน ที่ 28 พฤษภาคม 2559

ภาค/หน่วยฯ	หน่วยปฏิบัติการฯ (หน่วย)	เครื่องบิน ผล./ทอ. (ลำ)	จำนวนเที่ยวบิน (เที่ยว)	จำนวนชั่วโมงบิน (ชั่วโมง)	ปริมาณการใช้สารฝนหลวง (ตัน/นิต)	จังหวัดที่มีการรายงานฝนตก (จำนวนจังหวัด/อ่างเก็บน้ำเป้าหมาย)
เหนือ	2	5/-	8	12:20	8.00	3/2
- เชียงใหม่	1	2/-	4	5:10	4.0	มีฝนตกเล็กน้อย บริเวณพื้นที่ จ.เชียงใหม่(ฮอด แม่แจ่ม สะเมิง ดอยหล่อ) จ.ลำพูน(บ้านโฮ้ง ป่าซาง เวียงหนองล่อง แม่ทา) และพื้นที่ลุ่มรับน้ำเขื่อนภูมิพล
- พิชณุโลก	1	3/-	4	7:10	4.0	มีฝนตกเล็กน้อยบริเวณพื้นที่ จ.เพชรบูรณ์(ศรีเทพ วิเชียรบุรี บึงสามพัน) และพื้นที่ลุ่มรับน้ำเขื่อนป่าสักชลสิทธิ์
กลาง	2	6/-	13	15:55	10.30	7/4
- นครสวรรค์	-	-/-	0	0:00	0.0	ปรับเป็นฐานเดิมสารฝนหลวงตั้งแต่วันที่ 1 พ.ค. 59 เป็นต้นไป
- กาญจนบุรี	1	4/-	9	10:45	6.3	มีฝนตกเล็กน้อยถึงปานกลางกระจายเป็นแห่งๆ บริเวณพื้นที่ จ.กาญจนบุรี(เลาขวัญ ทองผาภูมิ ศรีสวัสดิ์ บ่อพลอย ห้วยกระเจา) จ.สุพรรณบุรี (เมืองสุพรรณบุรี ด้านข้าง หนองหญ้าไซ ดอนเจดีย์ อุ้มทอง) จ.อุทัยธานี (บ้านไร่) จ.ชัยนาท (เนินขาม หันคา วัดสิงห์) และพื้นที่ลุ่มรับน้ำเขื่อนศรีนครินทร์ อ่างเก็บน้ำกระเสียว
- ลพบุรี	1	2/-	4	5:10	4.0	มีฝนตกเล็กน้อยถึงปานกลางบริเวณ จ.ลพบุรี(เมืองลพบุรี บ้านหมี่ ท่าม่วง) จ.ชัยนาท(เมืองชัยนาท สรรพยา สรรคบุรี หันคา) จ.สุพรรณบุรี(เดิมบางนางบวช สามชุก ศรีประจันต์) จ.อ่างทอง (สามโก้ โพธิ์ทอง แสวงหา ไชโย) จ.สิงห์บุรี(ค่ายบางระจัน ท่าช้าง พรหมบุรี) และพื้นที่ลุ่มน้ำเจ้าพระยา พื้นที่ลุ่มน้ำท่าจีน
ตะวันออกเฉียงเหนือ	3	3/3	7	9:25	10.00	10/4
- นครราชสีมา	1	1/-	2	2:40	4.0	มีฝนตกเล็กน้อยถึงปานกลาง บริเวณ จ.นครราชสีมา(วังน้ำเขียว ครบุรี ปักธงชัย โชคชัย หนองบุญมาก จักราช เฉลิมพระเกียรติสูงเนิน โนนไทย) จ.บุรีรัมย์(หนองกี่ หนองหงส์ พุทไธสง) และพื้นที่ลุ่มรับน้ำเขื่อนลำพระเพลิง
- อุดรธานี	1	-/3	1	1:10	2.0	มีฝนตกเล็กน้อยถึงปานกลาง บริเวณพื้นที่ จ.กาฬสินธุ์ (ท่าคันโท หนองกุงศรี สามชัย สหัสขันธ์ ยางตลาด เมืองกาฬสินธุ์ คาม่วง) จ.อุดรธานี (วังสามหมอ) จ.สกลนคร (กุศบาก นิคมน้ำอูน พรรณนานิคม วาริชภูมิ พังโคน วานรนิวาส) และพื้นที่ลุ่มรับน้ำเขื่อนลำปาว
- ขอนแก่น	1	2/-	4	5:35	4.0	มีฝนตกเล็กน้อยถึงปานกลางบริเวณ จ.ขอนแก่น (ภูผาม่าน หนองสองห้อง เปือยน้อย บ้านฝ้าย โนนศิลา ภูเวียง หนองเรือ อุบลรัตน์ เขาสวนกวาง น้ำพอง) จ.ชัยภูมิ (คอนสาร แก้งคร้อ คอนสวรรค์ ภูเขียว บ้านแท่น เมืองชัยภูมิ) จ.บุรีรัมย์ (บ้านใหม่ชัยพนัน นาโพธิ์) จ.เลย (ภูกระดึง ผาขาว) จ.หนองบัวลำภู (ศรีบุญเรือง โนนสัง เมืองหนองบัวลำภู) จ.มหาสารคาม (นาเชือก ยางสีสุราช กุดรัง) ลุ่มรับน้ำเขื่อนอุบลรัตน์ เขื่อนจุฬาภรณ์
ตะวันออก	1	3/-	6	8:00	4.20	6/1
- จันทบุรี	1	3/-	6	8:00	4.2	มีฝนตกเล็กน้อยถึงปานกลางกระจายเป็นแห่งๆในพื้นที่ จ.ปราจีนบุรี(นาดี กบินทร์บุรี) จ.สระแก้ว(เมืองสระแก้ว โคกสูง ตาพระยา) จ.ฉะเชิงเทรา(สนามชัยเขต ท่าตะเกียบ) จ.ชลบุรี (เกาะจันทร์ บ่อทอง) จ.ระยอง(วังจันทร์ เขาชะเมา) จ.จันทบุรี (แก่งหางแมว สอยดาว)พื้นที่ลุ่มรับน้ำอ่างเก็บน้ำประแสร์
ใต้	3	3/2	7	9:10	6.20	4/-

ภาค/หน่วยฯ	หน่วยปฏิบัติการ (หน่วย)	เครื่องบิน ผล./ทอ. (ลำ)	จำนวนเที่ยวบิน (เที่ยว)	จำนวนชั่วโมงบิน (ชั่วโมง)	ปริมาณการใช้สารฝนหลวง (ตัน/นิต)	จังหวัดที่มีการรายงานฝนตก (จำนวนจังหวัด/อ่างเก็บน้ำเป้าหมาย)
- หัวหิน	1	3/-	6	7:45	4.2	มีฝนตกเล็กน้อยเป็นบางแห่ง ในบริเวณพื้นที่ จ.ราชบุรี (เมืองโพธาราม)
- สุราษฎร์ธานี	1	-/1	0	0:00	0.00	ไม่ปฏิบัติการฝนหลวง ท้องฟ้าปิดและมีฝนตกบริเวณสนามบิน ประกอบกับมีเมฆชั้นกลาง ชั้นสูง ปกคลุมตลอดทั้งวัน ทำให้เมฆไม่พัฒนาตัวในพื้นที่เป้าหมาย
- สงขลา	1	-/1	1	1:25	2.0	มีฝนตกเล็กน้อยถึงปานกลางบริเวณพื้นที่ จ.ปัตตานี (โคกโพธิ์แม่ลาน ยะรัง มายอ หนองจิก ปานาแระ ยะหริ่ง) จ.ยะลา (เมืองยะลา) จ.นราธิวาส (เรือเสาะ)
รวม	11	20/5	41	54:50	38.70	30/11

๑ สรุปผลปฏิบัติการฝนหลวงรายเดือนตั้งแต่เดือนกุมภาพันธ์ - วันที่ 28 พฤษภาคม 2559

เดือน	ขึ้นบิน (วัน)	ฝนตก (วัน)	จำนวนเที่ยวบิน (เที่ยว)	จำนวนชั่วโมงบิน (ชั่วโมง)	ปริมาณการใช้สารฝนหลวง (ตัน/นิต)	จังหวัดที่มีรายงานฝนตก (ทั้งการสังเกตด้วยสายตา/การตรวจวัดด้วยเรดาร์ และเครื่องวัดน้ำฝนอัตโนมัติ)	ปริมาณน้ำไหลลงอ่างเก็บน้ำสะสม (ล้าน ลบ.ม.)
กุมภาพันธ์ (15-29 ก.พ. 59)	3	2	10	14:00	8.2	บริเวณที่มีฝนตก ได้แก่ นครปฐม กาญจนบุรี ลพบุรี สระบุรี พระนครศรีอยุธยา สุพรรณบุรีและเพชรบูรณ์(ตอนล่าง) (รวม 6 จังหวัด)	วชิราลงกรณ์ 2.1
มีนาคม (1-31 มี.ค. 59)	25	20	384	541:50	314.8/11	บริเวณที่มีฝนตก ได้แก่ ตาก กำแพงเพชร พิษณุโลก เพชรบูรณ์ ลำปาง ลำพูน สุโขทัย กาญจนบุรี ชัยนาท นครปฐม นครสวรรค์ ลพบุรี สิงห์บุรี สุพรรณบุรี เลยอ่างทอง อุทัยธานี ขอนแก่น ชัยภูมิ นครราชสีมา บุรีรัมย์ หนองบัวลำภู อุดรธานี จันทบุรี ฉะเชิงเทรา ชลบุรี ตราด ระยอง ปราจีนบุรี สระแก้ว เพชรบุรี นครศรีธรรมราช ราชบุรี ประจวบคีรีขันธ์ พังงา และ สุราษฎร์ธานี(รวม 36 จังหวัด)	ภูมิพล 0.12 ป่าสักชลสิทธิ์ 0.42 กระเสียว 3.21 ศรีนครินทร์ 14.15 วชิราลงกรณ์ 6.98 อุบลรัตน์ 2.18 ลำตะคอง 0.57 ลำพระเพลิง 0.06 ลำแซะ 0.16 หนองปลาไหล 0.46 ดอกกราย 0.26 คลองพระพุทธร 0.30 แก่งกระจาน 3.82 ปราณบุรี 0.12
เมษายน (1-30 เม.ย. 59)	30	30	647	897:00	580.55/177	บริเวณที่มีฝนตกได้แก่ กำแพงเพชร เชียงราย เชียงใหม่ ตาก น่าน พะเยา พิษณุโลก เพชรบูรณ์ แพร่ แม่ฮ่องสอน ลำปาง ลำพูน สุโขทัย อุดรดิตถ์ กาญจนบุรี ชัยนาท นครสวรรค์ ลพบุรี สุพรรณบุรี อุทัยธานี พิจิตร กาฬสินธุ์ ขอนแก่น ชัยภูมิ นครพนม ร้อยเอ็ด นครราชสีมา มหาสารคาม มุกดาหาร เลย สกลนคร หนองบัวลำภู อุดรธานี บุรีรัมย์ จันทบุรี ฉะเชิงเทรา ชลบุรี ตราด ปราจีนบุรี ระยอง สระแก้ว นครนายก กระบี่ ชุมพร ตรัง นครศรีธรรมราช ประจวบคีรีขันธ์ พังงา เพชรบุรี ระนอง ราชบุรี สงขลา สุราษฎร์ธานี หนองคาย (รวม 55 จังหวัด)	สิริกิติ์ 3.25 แควน้อยบำรุงแดน 0.22 ป่าสักชลสิทธิ์ 6.79 ทับเสลา 1.38 กระเสียว 1.98 ศรีนครินทร์ 19.9 วชิราลงกรณ์ 1.38 น้ำอูน 0.17 น้ำพุง 0.06 อุบลรัตน์ 6.88 ลำตะคอง 1.53 ลำพระเพลิง 0.28 แก่งกระจาน 6.84 ปราณบุรี 0.08
พฤษภาคม (1-27 พ.ค. 59)	28	28	885	1183:45	840.10/109	บริเวณที่มีฝนตก ได้แก่ กำแพงเพชร เชียงราย เชียงใหม่ ตาก น่าน พะเยา พิจิตร พิษณุโลก เพชรบูรณ์ แพร่ สุโขทัย แม่ฮ่องสอน ลำปาง ลำพูน อุดรดิตถ์ กาญจนบุรี ชัยนาท นครสวรรค์ พระนครศรีอยุธยา ลพบุรี สระบุรี สิงห์บุรี	สิริกิติ์ 3.36 แม่จัด 0.09 แม่กวัง 0.13 กิวลม 0.09 แควน้อย 1.61

เดือน	ขึ้นบิน (วัน)	ฝนตก (วัน)	จำนวน เที่ยวบิน (เที่ยว)	จำนวน ชั่วโมงบิน (ชั่วโมง)	ปริมาณการใช้ สารฝนหลวง (ตัน/นัด)	จังหวัดที่มีรายงานฝนตก (ทั้งการสังเกตด้วยสายตา/การตรวจวัดด้วยเรดาร์ และเครื่องวัดน้ำฝนอัตโนมัติ)	ปริมาณน้ำไหลลง อ่างเก็บน้ำสะสม (ล้าน ลบ.ม.)
						สุพรรณบุรี อ่างทอง อุทัยธานี กาฬสินธุ์ ขอนแก่น ชัยภูมิ นครพนม นครราชสีมา บุรีรัมย์ มหาสารคาม ร้อยเอ็ด เลย สกลนคร สุรินทร์ หนองคาย หนองบัวลำภู อุตรดิตถ์ จันทบุรี ตรัง ฉะเชิงเทรา ชลบุรี นครนายก ปราจีนบุรี ระยอง สระแก้ว กระบี่ ชุมพร ตรัง นครศรีธรรมราช นราธิวาส ปัตตานี พังงา พัทลุง ประจวบคีรีขันธ์ เพชรบุรี ยะลา ระนอง ราชบุรี สงขลา สตูล สุราษฎร์ธานี (รวม 63 จังหวัด)	ทับเสลา 1.04 กระเสียว 0.99 ศรีนครินทร์ 33.52 วชิราลงกรณ์ 8.51 ห้วยหลวง 0.24 จุฬารัตน์ 0.34 อุบลรัตน์ 17.56 ลำปาว 1.81 ลำตะคอง 0.34 ลำพระเพลิง 0.40 มูลบน 0.63 ลำสะ 0.20 ลำนางรอง 0.04 ประแสร์ 0.82 ดอกกราย 0.051 แก่งกระจาน 11.42 ปราณบุรี 0.03 รัชชประภา 0.64

๑) สรุปผลรวมปฏิบัติการตั้งแต่เริ่มตั้งหน่วยปฏิบัติการฝนหลวง (15 กุมภาพันธ์ - 28 พฤษภาคม 2559)

ตั้งแต่เริ่มตั้งหน่วยปฏิบัติการฝนหลวง เมื่อวันที่ 15 กุมภาพันธ์ - 28 พฤษภาคม 2559 มีการขึ้นปฏิบัติการฝนหลวง จำนวน 86 วัน มีวันฝนตกจากการปฏิบัติการฝนหลวงคิดเป็นร้อยละ 91.8 ขึ้นปฏิบัติการจำนวน 1,926 เที่ยวบิน (2,636:35 ชั่วโมงบิน) ปริมาณการใช้สารฝนหลวง 1,743.65 ตัน พลุซิลเวอร์ไอโอไดด์ จำนวน 297 นัด จังหวัดที่มีรายงานฝนตกรวม 66 จังหวัด และทำให้มีปริมาณน้ำไหลเข้าอ่างสะสมรวม 174.67 ล้าน ลบ.ม.

ภาค - ศูนย์/หน่วยปฏิบัติการ ฯ	ขึ้นบิน (วัน)	ฝนตก (วัน)	จำนวน เที่ยวบิน (เที่ยว)	จำนวน ชั่วโมงบิน (ชั่วโมง)	ปริมาณ สารฝนหลวง (ตัน/นัด)	จังหวัดที่มีรายงานฝนตก (ทั้งการสังเกตด้วยสายตา/การตรวจวัด ด้วยเรดาร์ และเครื่องวัดน้ำฝนอัตโนมัติ)	ปริมาณน้ำไหลลง อ่างเก็บน้ำสะสม (ล้าน ลบ.ม.)
เหนือ			368	615:25	309.10/297	15 จังหวัด	
- เชียงใหม่ (เปิดหน่วยฯ 1 มี.ค. 59 เป็นต้นไป)	56	36	179	294:40	145.5	บริเวณที่มีฝนตก ได้แก่ เชียงใหม่ ตาก น่าน พะเยาแพร่ แม่ฮ่องสอน ลำปาง ลำพูน สุโขทัย (รวม 10 จังหวัด)	ภูมิพล 0.12 สิริกิติ์ 6.61 แม่จัน 0.09 แม่กวาง 0.13
- พิษณุโลก (เปิดหน่วยฯ 1 มี.ค. 59 เป็นต้นไป)	50	43	189	320:45	163.6/297	บริเวณที่มีฝนตก ได้แก่ กำแพงเพชร น่าน พิษณุโลก เพชรบูรณ์ ลำปาง ตากลำพูน สุโขทัย อุตรดิตถ์ พิจิตร (รวม 10 จังหวัด)	กิ้วลม 0.09 ควนน้อยบำรุงแดน 1.83
กลาง			429	522:45	346.20	11 จังหวัด	
- นครสวรรค์ (เปิดหน่วยฯ 15 ก.พ. - 30 เม.ย. 59)	24	24	79	113:00	69.4	บริเวณที่มีฝนตก ได้แก่ ชัยนาท นครสวรรค์ ลพบุรี สระบุรี สุพรรณบุรี อุทัยธานี พิจิตร เพชรบูรณ์ (ตอนล่าง) กาญจนบุรี (รวม 9 จังหวัด)	ป่าสักชลสิทธิ์ 7.21 ทับเสลา 2.42 กระเสียว 7.28 ศรีนครินทร์ 66.47 วชิราลงกรณ์ 18.97
- กาญจนบุรี (เปิดหน่วยฯ 15 ก.พ. 59 เป็นต้นไป)	55	53	279	312:30	205.8	บริเวณที่มีฝนตก ได้แก่ กาญจนบุรี ชัยนาท นครปฐม นครสวรรค์ พระนครศรีอยุธยา สิงห์บุรี สุพรรณบุรี อ่างทอง อุทัยธานี (รวม 9 จังหวัด)	

ภาค - ศูนย์/หน่วยปฏิบัติการ ฯ	ขึ้นบิน (วัน)	ฝนตก (วัน)	จำนวน เที่ยวบิน (เที่ยว)	จำนวน ชั่วโมงบิน (ชั่วโมง)	ปริมาณ สารฝนหลวง (ตัน/นัต)	จังหวัดที่มีรายงานฝนตก (ทั้งการสังเกตด้วยสายตา/การตรวจวัด ด้วยเรดาร์ และเครื่องวัดน้ำฝนอัตโนมัติ)	ปริมาณน้ำไหลลง อ่างเก็บน้ำสะสม (ล้าน ลบ.ม.)
- ลพบุรี (เปิดหน่วยฯ 1 พ.ค. 59 เป็นต้นไป)	21	21	71	97:15	71.0	บริเวณที่มีฝนตก ได้แก่ ชัยนาท นครสวรรค์ พระนครศรีอยุธยา ลพบุรี สระบุรี สิงห์บุรี สุพรรณบุรี อ่างทอง เพชรบูรณ์(ตอนล่าง) พิจิตร (รวม 10 จังหวัด)	
ตะวันออกเฉียงเหนือ			353	514:35	420.80	16 จังหวัด	
- นครราชสีมา (เปิดหน่วยฯ 1 มี.ค. 59 เป็นต้นไป)	55	50	104	158:20	175.4	บริเวณที่มีฝนตก ได้แก่ ขอนแก่น ชัยภูมิ นครราชสีมา บุรีรัมย์ สุรินทร์ (รวม 5 จังหวัด)	ห้วยหลวง 0.24 น้ำอูน 0.17 น้ำพุง 0.06
- อุดรธานี (เปิดหน่วยฯ 15 มี.ค. 59 เป็นต้นไป)	46	41	144	185:00	139.4	บริเวณที่มีฝนตก ได้แก่ กาฬสินธุ์ ขอนแก่น ชัยภูมิ นครพนม บึง กาฬ มหาสารคาม มุกดาหาร ร้อยเอ็ด เลย สกลนคร หนองบัวลำภู อุดรธานี หนองคาย (รวม 13 จังหวัด)	จุฬารัตน์ 0.34 อุบลรัตน์ 26.72 ลำปาว 1.81 ลำตะคอง 2.44 ลำพระเพลิง 0.74
- ขอนแก่น (เปิดหน่วยฯ 12 เม.ย. 59 เป็นต้นไป)	35	34	105	171:15	106.0	บริเวณที่มีฝนตก ได้แก่ กาฬสินธุ์ ขอนแก่น ชัยภูมิ นครราชสีมา มหาสารคาม มุกดาหาร ร้อยเอ็ด เลย หนองบัวลำภู อุดรธานี (รวม 10 จังหวัด)	ลำมูลบน 0.63 ลำแซะ 0.36 ลำนางรอง 0.04
ตะวันออก			390	491:55	274.00	8 จังหวัด	
- จันทบุรี (เปิดหน่วยฯ 1 มี.ค. 59 เป็นต้นไป)	60	57	390	491:55	274.0	บริเวณที่มีฝนตก ได้แก่ จันทบุรี ฉะเชิงเทรา ชลบุรี ตรัง ปราจีนบุรี ระยอง สระแก้ว นครนายก (รวม 8 จังหวัด)	หนองปลาไหล 0.46 ประแสร์ 0.82 ดอกกราย 0.312 คลองพระพุทธร 3.501
ใต้			386	491:55	393.55	16 จังหวัด	
- หัวหิน (เปิดหน่วยฯ 1 มี.ค. 59 เป็นต้นไป)	49	48	290	364:10	202.6	บริเวณที่มีฝนตก ได้แก่ ประจวบคีรีขันธ์ เพชรบุรี ราชบุรี (รวม 3 จังหวัด)	แก่งกระจาน 22.08 ปราณบุรี 2.09 รัชชประภา 0.64
- สุราษฎร์ธานี (เปิดหน่วยฯ 15 มี.ค. 59 เป็นต้นไป)	41	35	68	83:25	134.95	บริเวณที่มีฝนตก ได้แก่ กระบี่ ชุมพร ตรัง นครศรีธรรมราช พังงา ระนอง สุราษฎร์ธานี สงขลา (รวม 8 จังหวัด)	
- สงขลา (เปิดหน่วยฯ 20 เม.ย. 59 เป็นต้นไป)	20	20	28	44:20	56.0	บริเวณที่มีฝนตก ได้แก่ ตรัง นราธิวาส ปัตตานี พัทลุง ยะลา สงขลา สตูล (รวม 7 จังหวัด)	

กลุ่มวิชาการปฏิบัติการฝนหลวง กองปฏิบัติการฝนหลวง กรมฝนหลวงและการบินเกษตร